

Com actuar?

**Trucant al 112 de forma
ràpida i clara**

El 112 és un telèfon d'urgències de 24 hores des d'on s'atenen les urgències mèdiques a tot Catalunya, i des d'on es posen en marxa els recursos sanitaris més adequats per poder atendre cada problema.

Les dades imprescindibles que cal donar, de forma ràpida però clara, a aquest servei, són les següents:

Identificació: Qui truca i des d'on ho fa.

Per exemple: Els parla un treballador de l'Ajuntament de Barcelona.

Motiu de la trucada: Urgència mèdica.

Pot semblar redundant però, d'aquesta manera, queda clar ràpidament que la trucada no es deu a cap altre motiu, com ara demanar informació, etc.

Nombre de persones afectades: Pot donar idea del nombre de recursos que pot requerir la situació.

Per exemple: Una persona treballadora, dos usuaris, etc.

Situació de l'afectat: Pot donar idea del tipus de recurs sanitari que pot requerir la situació.

Per exemple: Persona inconscient, dolor intens al pit, persona que té convulsions, etc.

Lloc on es troba la víctima: Fa referència tant a l'adreça com al lloc dins de l'edifici.

Per exemple: Vestíbul del centre x, situat al carrer k cantonada amb el carrer z.

És important assegurar-se que el missatge que hem donat ha estat correctament recollit en totes les seves parts.

Recordeu

Davant d'una urgència mèdica, truqueu:

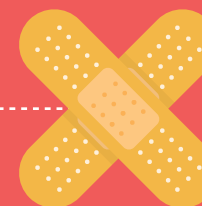
 **112**

per actuar bé i amb rapidesa!



Primers auxilis

Informació en Prevenció
de Riscos Laborals



Si ens trobem davant d'una urgència mèdica

Quan actuar?

Sempre que en el lloc de treball observem la necessitat d'una actuació sanitària immediata.

Les situacions en què s'haurà d'actuar seran aquelles que puguin posar en **perill la vida humana**, tant si són conseqüència d'un accident com d'una malaltia comuna.

Com actuar?

Trucant al 112 de forma ràpida i clara.

El 112 és un telèfon d'urgències de 24 hores des d'on s'atenen les urgències mèdiques, i des d'on es posen en marxa els recursos sanitaris més adequats per poder atendre cada problema.

Per què?

Perquè el temps compta.

En aquestes situacions no sempre hi ha a prop personal preparat, mentre que per a la supervivència, i en general per a la recuperació de la víctima, el temps d'espera ha de ser el més breu possible.

Mentre arriben els serveis sanitaris: Què es pot fer i què no s'ha de fer mai

Cal tranquil·litzar la persona afectada: És convenient que s'evitin les aglomeracions al voltant de l'afectat.



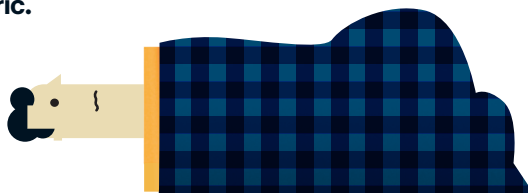
Cal també que intentem mantenir la calma a fi de no augmentar el nerviosisme general provocat per la situació.

No s'ha de moure innecessàriament l'afectat.

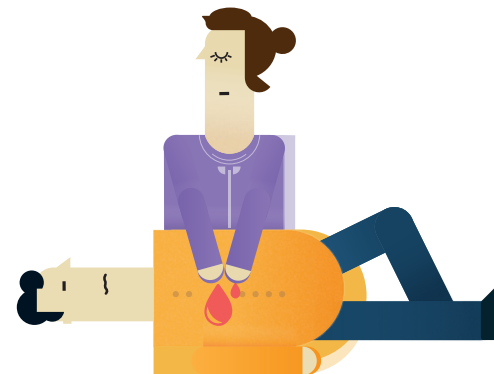
Si la persona ha caigut al terra, no s'ha de voler mobilitzar-la per fer-la asseure. Aquesta mesura és especialment important en casos de traumatismes al cap i a la columna vertebral.



S'ha d'evitar que el malalt o accidentat es refredi, tapant-lo sempre que es pugui amb alguna roba d'abric.



Si sagna per algun punt, cal fer pressió sobre la zona per on sagna a fi d'aturar l'hemorràgia o, com a mínim, retardar la pèrdua de sang.



No s'ha de donar res de menjar ni de beure a la persona accidentada.



S'ha de procurar que, en general, la persona afectada es trobi el més còmoda possible, **sense passar per alt, en cap cas, les recomanacions anteriors.**

